

A travers la fenêtre par Kannikar Sukseree

Un motif simple avec des découpes qui révèlent l'encart. Des fleurs en 3D sont placées à l'extérieur de la fenêtre et cette carte convient à toutes les occasions.

Matériel nécessaire

Votre trousse de base, plus :

Pergamano

Stylo pour ciselage étoile

Poinçon quatre pointes

Perga glue

Transfert (rub-on) papillon blanc

Plus

Adhésif léger

Ciseaux pour parchemin ou pincettes cutter

Cartonnette lavande

Cinq perles en cercle, 1 perle unique

Carte avant

Étape 1 : placez un morceau de papier parchemin sur le patron. Avec votre poinçon quatre aiguilles percez légèrement suivant patron.

Étape 2 : retirez le parchemin du patron. Sur l'envers, cisez avec le stylo bille extra fine entre les perforations 4 aiguilles, suivant le patron de ciselage.

Étape 3 : sur l'avant, percez profondément avec le poinçon 4 aiguilles.

Étape 4 : découpez suivant patron.

Éléments fleurs 3D



Étape 5 : tracez les éléments fleurs avec un crayon blanc. Cisez les pétales avec les stylos pour ciselage petite bille et bille extra grosse suivant l'image. Une fois ciselée, découpez.

Étape 6 : collez pétale trois à pétale deux puis à pétale un avec perga glue. Une fois la colle sèche, cisez le centre de la fleur avec le stylo bille extra grosse, jusqu'à ce que les pétales remontent.

Étape 7 : fixez les 5 perles en cercle au centre de la fleur avec perga glue, laissez sécher.

Finition

Étape 8 : pliez la carte sur la pliure et découpez à dimension. Insérez un encart lavande et fixez avec quelques points de colle dans la pliure.

Étape 9 : appliquez un papillon sur l'angle supérieur gauche.

Étape 10 : arrangez les fleurs 3D sur l'avant de la carte. Coller les fleurs une par une avec un point de glue à l'arrière. Collez aussitôt en place.

Lapin d'amour par Mary G. Kerr

Cet adorable petit lapin amènera un sourire sur le visage de son destinaire pour Pâques. Il conviendra aussi parfaitement pour un anniversaire d'enfant, ou même une naissance. L'étiquette de texte ajoutée peut aussi servir de marque page.

Matériel nécessaire

Votre trousse de base, plus :

Pergamano

Papier parchemin fantaisie vert paradis

Papier parchemin fantaisie vert mousse

Poinçon goutte

Poinçon demi-cercle

Crayons dorso (couleurs vives et naturelles)

Pergaliners A1, A3, A5, A10

Encre tinta vert

Porte plume

Perga glue

PCA

Stylo pour ciselage soleil moyen

Grille flexiduo droite fine

Plus

Crayons polychromos Faber Castell

Liquide acrylique irisé Daler Rowney vert mousse

Pinceau Da Vinci n°2

Adhésif double face et mousse 3D

Ruban d'organza 3mm citron

Carte irisée verte

Tracer

Tracez tout le patron (à l'exception du lapin) avec votre crayon blanc sur le papier parchemin fantaisie vert paradis, la face mat vers le haut.

Ciseler

Sur l'envers repassez sur l'ovale intérieur et extérieur avec un stylo pour ciselage petite bille. Ciselez les fleurs et les huit éléments autour des perforations goutte avec un stylo pour ciselage bille extra fine.

Ciselez entre les perforations demi-cercle autour de la bordure avec le stylo soleil moyen. Appliquez des points de peinture vert mousse dans chaque fleur avec un stylo de ciselage grosse bille.

Perforer

Perforez légèrement par-dessus le patron avec le poinçon goutte. Perforez de nouveau mais profondément avec un poinçon 1 aiguille.

Perforez légèrement le contour avec un poinçon demi-cercle, puis perforez de nouveau profondément avec le poinçon 1 aiguille.

Découper

Découpez toutes les perforations avec les ciseaux.

Dorser

Sur un morceau de papier parchemin ordinaire, dorsez du haut vers le bas avec le bleu et le vert clair de la collection couleurs vives et le vert foncé de la collection couleur nature.

Le lapin

Fixer un morceau de papier parchemin ordinaire sur le patron, et colorez le lapin avec les crayons polychromos comme indiqué en suivant le modèle terminé en photo. J'ai utilisé (101) blanc, (119) magenta clair, (124) rose carmin, (131) chair moyen, (189) cannelle, (190) rouge vénitien, (274) gris chaud.

A l'aide d'un pinceau humide, prélevez la couleur sur le perga liner et peindre les moustaches, les yeux, le nez, les tiges et les griffes avec des lignes fines. Ciselez les petites fleurs avec un stylo bille extra fine, réalisez des petits points au centre de chaque fleur avec le stylo petite bille et la peinture irisée vert mousse argenté. Ciselez la tête, le corps, la queue, l'extérieur des oreilles et le ruban avec un stylo bille extra large et dessinez de fines lignes sur le lapin avec le poinçon 1 aiguille pour simuler la fourrure. Tracez l'ovale extérieur avec votre crayon blanc et découpez autour avec des ciseaux.

Étiquette texte

Fixez un morceau de papier parchemin sur la grille, perforez puis ciselez et découpez comme indiqué sur le diagramme. Tracez le texte « Joyeuses Pâques » avec tinta vert et le porte plume. Découpez un morceau de parchemin vert paradis à dimension de l'étiquette et assemblez les deux pièces avec de la mousse 3D, ajoutez un morceau de ruban d'organza à l'étiquette avec l'adhésif double face et fixez sur l'arrière de la carte comme indiqué sur la photo.

Finitions

Fixez un morceau de papier parchemin vert mousse à l'intérieur de la carte avec un morceau d'adhésif double face. Perforez légèrement le contour avec le poinçon demi-cercle, puis ciselez entre les perforations avec le stylo pour ciselage soleil et la bille extra fine. Perforez de nouveau avec le poinçon 1 aiguille et découpez le contour avec des ciseaux. Alignez la pièce avec le lapin avec l'ovale découpé et les maintenir ensemble avec l'adhésif double face ou perga glue. Fixez la carte et l'encart ensembles avec perga glue ou la méthode de votre choix.

Reportez le patron du chevalet sur la cartonnnette irisée verte, découpez et marquez les plis indiqués en ligne pointillées bleues, pliez le long de ces plis et fixez à l'arrière de votre carte avec un adhésif double face, cela permet à votre carte de se maintenir debout.

Dans le rose par Bruno Piechota

Les passionnés de parchemin plus expérimentés apprécieront le challenge que représente ce motif floral.

Matériel nécessaire

Votre trousse de base, plus :

Pergamano

Crayons dorso (couleurs vives)

Huile dorso

Pintura violet

Encre tinta blanc

Plus

Tapis de ciselage

Tapis de perforation

Tracer

Placez votre parchemin sur le patron et sécurisez avec un adhésif léger. Tracez les contours intérieurs et extérieurs de la bordure en utilisant au choix l'encre blanche ou le stylo gel blanc. Tracez les fleurs avec la pintura violet. Retirez le parchemin du patron et alignez la section que vous avez juste tracé. Répétez la procédure de traçage trois fois afin d'obtenir un carré complet.

Mise en couleur

Une fois le traçage terminé, retournez le parchemin et colorez avec le dorso violet. Utilisez votre huile pour fondre la couleur.

Ciseler

Toujours sur l'arrière, ciselez toutes les sections (en noir sur le patron) avec un stylo pour ciselage petite bille. Ne ciselez pas les fleurs.

Peinture

Avec la pintura violet, colorez l'extérieur et le centre des grandes et les petites fleurs (mais pas le centre). Avant de ciseler, laissez sécher.

Ciseler

Ciselez les grandes fleurs avec un stylo pour ciselage grosse bille. Utilisez la bille extra fine pour ciseler les fleurs. Utilisez le même outil pour réaliser des lignes sur les grandes fleurs en travaillant du centre vers l'extérieur.

Perforer

Sur l'avant, travaillez entre les parties ciselées avec le poinçon deux aiguilles puis autour de la bordure du motif.

Découper

Découpez toutes les perforations avec les ciseaux ou les pincettes cutter.

Finitions

Une fois la découpe terminée, placez la pièce entre deux gros livres et laissez reposer au moins une journée. Cette pièce rendrait parfaitement sous un vas ou une carafe ou encore encadrée pour une décoration murale.

Meilleurs vœux par Dorothy Holness

Un motif généraliste pour toutes les occasions, travaillé avec les crayons polychromos.

Matériel nécessaire

Votre trousse de base, plus :

PCA

Stylo étoile

Pergamano

Stylo étoile

Grille fine droite

Grille 05 et 11 (en option)

Plus

Tapis de ciselage

Crayons Faber Castell polychromos

Essence ou diluant de mélange (medium)

Perforer

Si vous utilisez une grille pour la perforation, et qu'elle n'est pas listée, la taille peut varier légèrement. Dans ce cas, commencez par perforer, retirez le parchemin de la grille et le placer sur le patron, en ajustant la position si nécessaire.

Tracer

Tracez le dessin à ciseler/embosser avec le crayon blanc en ne réalisant que des marques pour les pétales et les feuilles.

Marquez les angles des bordures avec un point de crayon blanc et joindre ceux-ci sur l'arrière du parchemin avec une règle et un stylo pour ciselage.

Mise en couleur

Colorez le dessin, sans tracer, avec les crayons polychromos de votre choix et diluer avec l'essence ou le diluant de votre choix.

Ciseler/embosser

Les petites fleurs et feuilles peuvent être ciselées à main levée avec un stylo pour ciselage bille fine ou en utilisant les petits éléments de la grille. Cisez les parties claires des fleurs colorées ainsi que des feuilles, comme indiqué sur la peinture. Avec un stylo pour ciselage micro bille et le stylo soleil ou étoile, travaillez dans le motif de dentelle.

Découper

Avec les ciseaux ou pincettes cutter, découpez les trois perforations comme indiqué sur le schéma.

Finitions

L'encart peut être une cartonnelle blanche recouvert de papier coloré – ou une cartonnelle de couleur. Si vous utilisez une carte blanche, coller à l'intérieur de la carte en parchemin avec une bande d'adhésif double face près de la pliure, à l'arrière du parchemin, de cette façon on ne verra pas le collage. Si vous utilisez une carte en couleur, laissez juste une bande de 2 cm à l'arrière du parchemin et recouvrir le joint avec une bande de stickers peel off.

Je pense à toi par Aileen Childs

Aileen Childs montre aux passionnés de parchemin, familiers du travail de grille, comment créer des bordures uniques et magnifiques. Les possibilités de variation et de décoration sont quasi infinies.

Matériel nécessaire

Votre trousse de base, plus :

PCA

Stylo pour ciselage micro soleil

Grille flexiduo grandes perforations

Plus

Tapis de ciselage

Tapis de perforation

Pointe fine noire

Travail de grille

Marquer le départ du travail de grille par un point de crayon blanc, puis alignez le parchemin sur la grille et fixez avec un adhésif léger. Suivez le patron de perforation en utilisant votre poinçon 1 aiguille. Retournez le parchemin, fixez avec des épingles placées dans les perforations existantes et ciselez tel qu'indiqué avec un stylo pour ciselage petite bille. Retirez de la grille, placez sur un tapis de ciselage en caoutchouc (pour la fermeté) puis ciselez avec le stylo micro soleil entre les perforations sur la première et la troisième rangée.

Tracer

Placez le parchemin sur le patron, fixez et tracez le motif et le texte avec l'encre noire. J'ai utilisé un Rotring 0.5, mais une pointe fine noire ou l'encre noire et le porte plume conviennent aussi bien.

Ciseler

A l'aide des stylos pour ciselage, ciselez tous les pétales et les petits points en laissant certaines parties afin de voir la couleur apparaître au travers. Je recommande de commencer par la bille la plus grosse, en alignant une succession de traits longs et courts, de la pointe des pétales vers le centre, puis de continuer de la même façon avec le stylo pour petit et ainsi de suite, jusqu'à obtention du blanc souhaité. Piquetez le centre des fleurs.

Mise en couleur

Utilisez un feutre noir sur l'arrière du parchemin.

Finitions

Découpez et retirez l'excès de papier de la bordure. Pliez en deux et fixez sur une carte de couleur.

Une sieste de chat par Christine Coleman

Jouer avec une pelote de laine est si fatiguant !

Matériel nécessaire

Votre trousse de base, plus :

PCA

Stylo pour ciselage micro soleil

Stylo pour ciselage méga soleil

Grille flexiduo droite grande perforations

Crayons polychromos Faber Castell

Splender Blender

Fils d'or

Cure dents

Tracer

Avec un crayon blanc, tracez le contour de la carte, les festons et la couverture.

Mise en couleur

Assurez vous que la pointe de vos crayons soient bien aiguisées et colorez le chat avec les polychromos.

Utilisez les couleurs suivantes : (101) blanc, (102) crème, (103) ivoire, (111) orange cadmium, (130) chair foncé, (132) chair clair, (181) gris de Payne et (192) rouge indien. Utilisez les couleurs chair pour le nez et la bouche et le rouge indien pour les ombres et la définition dans les yeux, en ajoutant juste une touche de gris de Payne pour toutes les ombres. Utilisez une combinaison de blanc et de gris de Payne pour les moustaches.

Retournez le parchemin et utilisez les couleurs suivantes pour la couverture : (140) ultramarine clair, (143) cobalt foncé, (146) bleu ciel, (181) gris de Payne et (230) gris froid.

Assurez vous d'appuyer assez fort pour que la couleur transparaisse à travers le papier parchemin. Commencez avec les couleurs foncées et travaillez jusqu'aux couleurs les plus claires, puis utilisez le Splender Blender pour estomper les couleurs ensembles. Gomez le crayon blanc à l'avant du parchemin.

Ciseler

Utilisez votre stylo pour ciselage stylus pour travailler les moustaches et le micro soleil pour les points sur la couverture. Travaillez les festons avec le stylo bille moyenne puis le méga soleil entre. Ciselez dans les impressions soleil et utilisez une règle et un mini shader pour ciseler la bordure.

Perforer

Placez la carte sur la grille flexiduo diagonale grandes perforations et percez deux rangées de trous avec un poinçon 1 aiguille puis découpez autour avec les ciseaux ou pincettes cutter.

Finition

Utilisez une règle et un stylo pour ciseler la bille moyenne pour marquer la pliure. Pliez la carte et coudre un encart de votre choix à l'intérieur. Enroulez du fil or ou de couleur autour d'un cure dent enduit de colle pour réaliser une pelote de laine. Laissez un peu de fil pendant et coupez le cure dents. Perforez la carte autour des pattes du chat et faire passer le fils dedans. Utilisez de la colle silicone pour fixer la pelote et quelques point de colle pour fixer le fils.

Travail de grille pour un anniversaire par Andy Harper

Voici une pièce très travaillée dans laquelle vous pourrez inclure une photographie.

Matériel nécessaire

Votre trousse de base, plus :

PCA

Stylo pour ciselage méga soleil

Grille diagonale perforations larges

Plus

Tapis de ciselage/embossage

Tapis de perforations

Attaches parisiennes de couleur

Réalisation du travail de grille

J'ai créé cette pièce en utilisant la grille diagonale grandes perforations PCA et une feuille de papier parchemin A4 dans l'intention de réaliser une grande carte (collée sur une carte format A3) ou bien une pièce que vous pourrez encadrer et dans laquelle vous pourrez glisser une photographie.

Fixez votre feuille sur la grille avec un morceau d'adhésif aux quatre coins.

Commencez par les points sur l'extérieur en travaillant sur un tapis de caoutchouc ou de cuir, en copiant le patron comme indiqué. Les formes de zigzag se composent de 6 points et de 10 dans chaque angle.

Retournez la grille et percez les trous avec un poinçon 1 aiguille sur l'extérieur de la bordure et à l'intérieur sur un tapis de piquage.

Retourner la grille et le papier et réalisez les rangées complètes de points à l'intérieur de cela (n'oubliez pas d'alterner les tapis).

Continuez en retournant de nouveau la grille pour réaliser les carrés de 4 x 4 points à l'intérieur des zigzag avec un poinçon large pointe unique. (NB : certains seront découpés et d'autres remplis de quatre points).

Retournez la grille et le parchemin et réalisez les points autour de ces carrés de quatre points.

Puis tournez encore et réalisez les trous 2 x 2 puis la forme de dix trous à l'intérieur.

Retournez une dernière fois et réalisez les points autour de ces formes. Lors de la réalisation des bordures vers le centre du patron, réalisez les angles comme indiqué sur l'exemple.

Pour finir, commencez le motif de treillis au centre, en réalisant le motif de douze trous dans le treillis, directement à l'intérieur de la forme de dix trous que vous venez de réaliser en laissant seulement trois espaces entre.

Travaillez le patron, en copiant les formes carrées et suivez l'exemple. Lorsque vous avez fait toutes les perforations, tournez la grille et le parchemin et réalisez les points entre ces formes, en couvrant tout le motif comme sur l'exemple.

Les formes qui sont laissées permettent d'insérer une photographie ou des vœux comme vous pouvez le voir. Les grands carrés peuvent être positionnés en haut et les vœux dessous si vous le souhaitez.

J'ai terminé en collant un grand cercle de stickers peel-off blanc à l'intérieur du grand carré. Les peel-off arabesques et les vœux sont issus du même lot, de cette façon tout s'accorde parfaitement.

A l'intérieur du cercle, j'ai utilisé le stylo pour ciselage méga soleil, avec un point de ciselage à l'intérieur, puis j'ai utilisé le poinçon deux pointes larges pour perforer l'intérieur et pour finir, j'ai découpé l'intérieur de la forme centrale avec des ciseaux pour parchemin. Le sticker peel-off donne une forme légèrement différente d'un cercle « normal ».

Découpez votre photographie en cercle du même diamètre que le cercle peel-off et la coller avec un adhésif double face ou de la colle silicone sous les formes réalisées avec le méga soleil.

Finalement, découpez toutes les formes dans la bordure et le motif de treillis, et fixez le tout à la carte avec des attaches parisiennes.

Oeuf de Pâques par Kay James

Voici une carte décorative pour Pâques. Elle a été dessinée pour convenir à celles et ceux qui affectionnent l'utilisation des crayons de couleur et le travail de grille.

Matériel nécessaire

Votre trousse de base, plus :

Pergamano

Stylo pour ciselage petite étoile

Poinçon lune

Poinçon demi-cercle

Grille diagonale

Multi grille n°5

Plus

Papier parchemin arc en ciel

Crayons polychromos Faber Castell

Tapis de ciselage

Tapis de perforation

Encart

Perles de couleur

Tracez

Commencez par fixer le parchemin sur le dessin et tracez l'œuf, le texte et les lignes au dessus et au dessous des lettres, et la bordure de la carte. (les lignes autour de l'œuf de Pâques sont uniquement un guide).

Perforer (léger)

Perforez le contour de l'œuf avec le poinçon lune. Travaillez la bordure de la carte et la ligne en haut de l'œuf avec le poinçon demi-cercle.

Mise en couleur

Sur l'avant du parchemin, colorez les grandes fleurs. Colorez chaque pétale en partant de l'extérieur vers le centre et du centre vers l'extérieur. Suivre la forme des pétales et utilisez vos crayons pour réaliser des traits de différentes longueurs. Pour deux des fleurs, utilisez les couleurs suivantes : (136) violet pourpre et (249) mauve. La fleur du milieu a été terminée en utilisant (119) magenta clair et (133) magenta.

Fondre les couleurs de tous les pétales avec une application légère de (133) ivoire.

Toujours sur l'avant du papier parchemin, colorez le nœud avec (154) cobalt turquoise clair, (156) cobalt vert et (158) cobalt vert profond. Utilisez la même méthode de coloration, attention à bien suivre la forme du nœud.

Ciseler

Ciselez les grandes fleurs avec une variété de stylos pour ciselage, en travaillant des pointes vers le centre de chaque pétale. Ciselez légèrement le nœud. Ciselez les petites fleurs en utilisant la multi grille n°5, en plaçant la grille à peu près où je les ai dessinés. Ciselez le texte, les deux lignes pointillées, les petites feuilles et les lignes de bordure. Travaillez dans les perforations lune et demi-cercle.

Perforer

Travaillez avec la grille diagonale suivant le diagramme A. Perforez et ciselez la section B avec la grille indiquée. Perforez de nouveau les piquages lune et demi-cercle.

Découper

Avec les ciseaux pour parchemin ou pincettes cutter, découpez autour des perforations de la section B. Découpez autour des perforations de la bordure de la carte.

Finitions

Pliez le parchemin en deux sur la pliure et insérez le papier parchemin arc en ciel à l'intérieur. Insérez la carte de couleur et coudre le tout ensemble sur la pliure. (ajoutez quelques perles de couleur au moment de la couture).

La dame en bleu par Ann Hubbard

Ann Hubbard a dessiné cette carte pour sa meilleure amie et a pensé que vous pourriez en faire de même pour la vôtre.

Matériel nécessaire

Papier parchemin bleu dégradé

Cross de hockey

Poinçon demi-cercle

Encre Tinta or

Encre Tinta noire

Encre Tinta bleue

Encre Tinta jaune

Encre Tinta sepia

Tinta perla blanc

Perga liners

Multi grille 26

Plus

Essence ou diluant (medium)

Carte miroir bleue

Tracer

Sur une feuille de parchemin ordinaire, tracer l'éventail et le contour de la carte avec un crayon blanc. Réalisez un mélange d'encre sépia et jaune à parts égales, et l'utiliser pour tracer le visage et le corps. Tracez la robe avec l'encre Tinta bleue. Utilisez l'encre Tinta blanc perle pour le motif de la robe. Ann a travaillé dans le sens inverse des aiguilles d'une montre puis dans le sens des aiguilles pour créer des volutes.

Peindre

Sur l'avant, colorez le visage et le corps avec le perga liner B10, fondre. Peindre autour l'intérieur du visage et du corps avec A17. Utilisez perga liners A12 et A2 pour les lèvres ; A1, A3, A4, A5 et A17 pour les yeux.

Mise en couleur

Toujours sur l'avant, utilisez la technique sèche avec perga liners B2, B3, B9 et B12 pour les cheveux. Sur l'arrière du parchemin, utilisez un peu de B11 pour les joues, fondre. Colorez la robe avec B4, fondre.

Sur l'avant du parchemin, utilisez B4 pour relever les ombres et les formes de la robe.

Ciseler

Sur l'arrière, cisez l'éventail avec la cross de hockey et le stylo pour ciselage grosse bille.

Travail de grille

Positionnez la multi grille 26 comme indiqué, puis ciselez, perforez et découpez.

Perforer

Perforez légèrement, avec le poinçon demi-cercle, à l'intérieur de la carte, après les demi-cercles ciselés du travail de grille. Utilisez un stylo bille extra fine, ciselez pour former des segments. Perforez de nouveau, profondément et découpez autour et retirez les morceaux avec précaution.

Tracer et peindre

Placez la carte sur le texte, en le positionnant entre les festons demi-cercle. Avec la Tinta noire, tracez le lettrage et peindre l'intérieur pour former des lettres pleines. Cernez les lettres à la Tinta or.

Finitions

Sur une feuille de papier parchemin bleu dégradé, ciselez, perforez et découpez selon le patron, sur la multi grille 26. Pliez les deux parties et fixer la carte miroir bleu soit en cousant, soit en utilisant un adhésif double face.

Ondulations par Julie Rocés

Malgré les apparences, cet impressionnant projet floral n'est pas compliqué, détaillé juste ce qu'il faut, il ne demande qu'un peu de patience.

Matériel nécessaire

Votre trousse de base, plus :

Pergamano

Poinçon deux lames (splits)

Poinçon demi-cercle

Poinçon diamant

Grille maille régulière

Plus

Strass blanc/argent

Tracer

Tracez tout le patron avec le crayon blanc ou le porte plume et l'encre blanche. Vous pouvez inclure les éléments 3D en traçant les fleurs 1-3 et la feuille 1 sur une feuille de parchemin séparée.

Ciseler

Ciselez les nénuphars et les feuilles avec les stylos petite et grosse bille ou le shader. Ciselez les arabesques du motif de dentelle avec les stylos pour ciselage. Ciselez également les feuilles et les tiges à l'intérieur du motif de dentelle avec les stylos petite et grosse bille.

Piquetage

Avec le poinçon 1 aiguille, piquez les parties indiquées « S », le rectangle de bordure inclus.

Perforer

Transférez le papier parchemin sur la grille mailles régulières et percez les sections en gris avec le poinçon diamant. Retirez le parchemin de la grille et à l'aide du poinçon deux lames sur le tapis de piquage, percez le bord des nénuphars ainsi que le haut de la dentelle. Si les éléments 3D sont inclus, percez aussi le bord des fleurs 1-3 et la feuille 1. Utilisez le poinçon 1 aiguille pour perforer les parties marquées d'un rond noir. Découpez le long des perforations.

Finitions

Ajoutez un complément de bordure avec le poinçon demi-cercle. Ciselez les parties à l'intérieur des perforations et piquez le centre avec le poinçon 1 aiguille. Découpez le bord des perforations demi-cercle. placez les éléments 3D exactement en position sur le patron et appliquez de la glue ou vous pouvez aussi les placer légèrement décalé. Ajoutez des strass sur le point gris des motifs circulaire dans les arabesques pour donner un reflet aux ondulations de l'eau. Arrangez votre réalisation sur une cartonnnette épaisse, collez avec la glue ou un adhésif double face et encadrez si vous le souhaitez.

Carte de tous les cœurs par Mary G. Kerr

La pièce centrale dans ce grand motif captivant éprouvera votre habileté et cette carte s'adaptera à toutes les occasions.

Matériel nécessaire

Votre trousse de base, plus :

PCA

Grille grande flexi duo

Stylo pour ciselage soleil medium

Stylo pour ciselage grand soleil

Pergamano

Papier parchemin fantaisie rouge

Perga glue

Plus

Tapis de ciselage

Tapis de perforation

Strass adhésif rouge

Tracer

Sécurisez une feuille de papier parchemin ordinaire sur le patron et le calquer avec un crayon blanc.

Ciseler

Ciselez le contour avec un stylo petite bille, puis assurez votre papier sur le grille droite grosses perforations avec un adhésif repositionnable, et ciselez suivant le diagramme « A ».

Avec les stylos soleil grand et médium, ciselez comme indiqué sur le patron. Ciselez les quatre fleurs avec les stylos grosse et petite bille. Gomez toute trace de crayon blanc sur les deux pièces.

Perforer

Perforez profondément avec le poinçon deux aiguilles comme indiqué sur le patron. Fixez sur une carte de papier parchemin fantaisie rouge pliée en deux et perforez profondément les quatre épaisseurs avec votre poinçon deux pointes.

Découper

Découpez le contour extérieur des quatre épaisseurs, ainsi le reste des perforations avec vos ciseaux.

Médailon central

Tracez le médaillon « un » sur le côté brillant du papier parchemin fantaisie rouge avec votre crayon blanc, puis ciselez toutes les lignes et les fleurs avec le stylo petite bille comme indiqué sur la photo de la carte terminée.

Perforez profondément les contours avec le poinçon deux aiguilles et découpez toutes les perforations avec les ciseaux.

Tracez le médaillon « deux » sur papier parchemin ordinaire avec votre crayon blanc, ciselez toutes les lignes avec le stylo petite bille, perforez profondément les contours avec le poinçon deux aiguilles

comme indiqué sur le patron et découpez toutes les perforations avec les ciseaux. Tracez la fleur isolée sur un morceau de papier parchemin ordinaire avec votre crayon blanc, la ciselez avec les stylos grande et petite bille, perforer profondément les contours avec le poinçon deux aiguilles puis découpez toutes les perforations avec les ciseaux.

Finitions

Fixez les deux parties de la carte principale ensemble avec perga glue ou la méthode de votre choix. Assemblez les médaillons comme indiqué sur la photo de la réalisation terminée, les coller ensemble avec perga glue et placer au centre de la carte. Fixez un strass adhésif au centre .

Pure perfection par Christine Coleman

Quelques découpes bien placées permettent d'apercevoir la carte à l'intérieur, et fait de cette réalisation une carte multi occasionnelle.

Matériel nécessaire

Votre trousse de base, plus :

PCA

Stylo pour ciselage micro soleil

Stylo pour ciselage petit soleil

Mini shader

Grille flexiduo grandes perforations

Pergamano

Encre Tinta violet

Plus

Tapis de ciselage

Tapis de perforation

Crayon de couleur violet

Tracer

Tracez au crayon blanc les contours de la carte.

Travail de grille

Fixez l'image ainsi tracée sur la grille et utilisez le poinçon 1 pointe pour travailler le motif au centre de la carte comme indiqué sur le schéma.

Tracer

Tracez les fleurs et les feuilles avec l'encre Tinta violet ou un stylo micron .005 violet.

Ciseler

Avec les stylos micro et moyen soleils, travaillez dans le motif de grille. (Voir patron). Ciselez les points dans la grille avec le stylo bille moyenne ainsi que les pétales. Ciselez les fleurs et les feuilles de manière traditionnelle avec le mini shader puis les mini fleurs et les boutons avec le stylo bille moyenne.

Mise en couleur

Retournez la pièce et utilisez le crayon de couleur violet pour colorer les fleurs, les feuilles et les boutons.

Travail de grille

Travaillez le motif de grille sur le contour de la carte. Ciselez avec le petit soleil comme indiqué.

Découper

Utilisez les ciseaux ou les pincettes cutter pour découper les croix, les hexagones et demi-hexagones dans le travail de grille. Découpez l'extérieur de la bordure comme indiqué.

Finitions

Utilisez une règle et un stylo pour ciselage bille moyenne pour marquer la pliure centrale. Pliez une carte de la couleur de votre choix en deux et la coudre à l'intérieur.

Tout en bleu par Bruno Piechota

L'inspiration de cette splendide pièce m'est venue après une visite au musée où était présenté une collection de poteries de Delft.

Matériel nécessaire

Votre trousse de base, plus :

Pergamano

Stylo pour ciselage shader

Poinçon étoile

Poinçon double quatre

Poinçon goutte

Poinçon tourbillon

Pintura bleu

Pintura blanc

Crayons dorso (couleurs vives)

Huile dorso

Plus

Ciseaux

Avant de commencer, réalisez une copie du patron parce que vous devrez le perforer.

Tracer

Fixez la feuille de papier parchemin sur le patron et tracez les fleurs et les feuilles avec pintura bleue. Retournez le papier et ajoutez du dorso bleu, fondez avec l'huile dorso, ce qui créera une très jolie couleur uniforme.

Peindre

Remplir avec précaution toutes les feuilles avec pintura bleue et blanc.

Perforer

Sur l'avant de la feuille, percez légèrement le cadre du motif à l'aide des poinçons suivants : double quatre, goutte, tourbillon, étoile et quatre pointe.

Ciseler/embosser

Ciseler toutes les parties noires autour du cadre (voir le détail sur le patron) avec un stylo pour ciselage petite bille. Utilisez le shader pour ciseler toutes les parties en lumière dans et autour des roses et des feuilles.

Découper

Utilisez les ciseaux ou pincettes pour découper tous les points perforés dans le cadre.

Finition

Fixez la pièce terminée sur une carte noire avec de l'adhésif double face camouflé derrière les fleurs.

Le lapin de Pâques par Alison Yeates

L'œuf de Pâques d'Alison se compose de fleurs gentiment colorées, d'un travail de grille ajouré délicat et d'une très jolie bordure

Matériel nécessaire

Votre trousse de base, plus :

PCA

Stylo pour ciselage petit soleil

Micro shader

Grille flexiduo droite fine

Pergamano

Poinçon demi-cercle

Grille fine n°4

Plus

Encre or et stylo plume

Crayons miscibles

Zest-it ou le liquide de mélange de votre choix

Tapis de ciselage

Tapis de perforation

Tracer

Avec le crayon blanc, tracez le patron. Utilisez l'encre or et le porte plume pour tracer le texte.

Ciseler

Ciselez le lapin avec vos stylos bille méga et extra fine. Utilisez le stylus pour la queue, les moustaches et le contour des yeux. Ciselez les jonquilles et le ruban à l'aide du micro shader et du stylo petite bille.

Grille

Placez le parchemin sur la grille avec l'arrière face vers vous. Ciselez les pointes dans la grille le long des lignes tracées de la croix. Retirez le papier de la grille, retournez ; replacez sur la grille et perforez comme indiqué sur le patron.

Perforer

Perforez le bord intérieur de l'œuf avec le poinçon demi-cercle.

Mise en couleur

Avec les crayons, colorez le nez et les yeux du lapin sur l'avant, et l'intérieur de l'oreille sur l'arrière du parchemin. Sur l'arrière, colorez les fleurs sur l'œuf, le bord de l'œuf, les jonquilles et les tiges. Fondre avec précaution avec le fluide de mélange pour maintenir la formes des fleurs sur l'œuf.

Ciseler

Travaillez avec précaution l'intérieur des perforations demi-cercle et les points dans la grille comme indiqué.

Découper

Découpez toutes les perforations 4 aiguilles en croix.

Finitions

Gomez toutes les traces de crayons blanc sur l'avant du parchemin. Découpez autour de la bordure extérieure et montez sur une carte violette avec des attaches parisiennes dans les angles, puis sur une carte double blanche.

Atelier :

Travail de grille pour avancés

Ce projet utilise la grille PCA droite fine (cependant n'importe quelle grille peut faire l'affaire) pour ciseler et perforer les patrons. Les parties entre les réalisations de grille ont été perforées avec le poinçon 2 aiguilles et découpées. Le piquetage a été introduit pour donner d'avantage d'attrait au motif terminé.

Matériel nécessaire

Votre trousse de base, plus

PCA

Stylo pour ciselage micro soleil

Grille PCA flexiduo fine

Plus

Une surface dure pour le piquetage, une plaque de coupe, ou un carton

Papier à poncer fin

Cutter de précision

Crayon graphite (à papier)

Réalisation de la carte

Tracer

Tracer tout le motif au crayon à papier.

Perforer

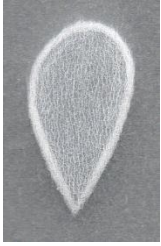
Fixez le papier parchemin sur la grille face avant vers vous. En suivant le guide, utilisez le poinçon 1 aiguille pour perforer les parties « A » et « B ».

Ciseler

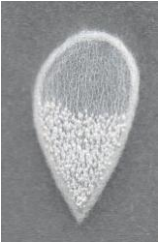
Retournez le parchemin et réalignez les perforations. A l'aide d'un stylo micro bille, ciselez les points dans les parties A entre les perforations en suivant le guide. La partie « C » est entièrement ciselée. Travaillez toutes les lignes de contour du motif et de la carte avec le stylo pour ciselage petite bille. Utilisez votre stylo micro soleil entre les perforations de la partie B.

Piqueter

Les parties marquées « S » sur l'arrière du travail avec un poinçon 1 aiguille. Ciselez légèrement les parties à piqueter avec un stylo grosse bille sur l'arrière du parchemin. Travaillez sur une surface dure avec le papier à poncer grains face à vous sous le papier parchemin et piquetez doucement avec votre poinçon 1 aiguille. Si vous réalisez des perforations trop grandes, c'est que vous tapez trop fort. L'espace doit être rempli jusqu'à la ligne et il ne devrait subsister aucune zone grise entre les perforations.



Le second exemple montre le piquetage en partant de la pointe jusqu'à la moitié de la forme.



l'exemple final montre le piquetage complet

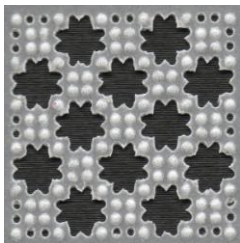
Astuce : si vous devez piquer une grande surface, commencez par utiliser un outil multi aiguilles, puis remplissez les trous avec le poinçon 1 pointe-beaucoup plus rapide !

Perforer

Travaillez autour des parties marquées « X » avec le poinçon deux aiguilles.

Découper

Découpez les perforations dans les parties « B » en croix et les parties marquées « A » en suivant le guide de coupe. Découpez les parties marquées « X ».



Finitions

Ciselez la pliure avec un stylo petite bille et une règle, pliez la carte en deux en ajoutant un encart de votre choix. Découpez autour de la bordure avec le cutter de précision et une règle.

Demandez à Josie...

Avez-vous déjà vécu un scénario qui vous a laissé perplexe ? Avez-vous testé une technique spécifique qui n'a finalement pas bien marché ? Vous demandez toujours si vous devriez utiliser un stylo petite bille ou grosse bille ?

Si la réponse est oui ou si vous avez une question à poser, pourquoi ne pas la soumettre à notre experte maison.

Si vous êtes sélectionnée, votre question et la réponse pourrait apparaître dans ce magazine. Vous pouvez envoyer votre mail à Josie sur : Josied57@googlemail.com ou écrire à l'adresse que vous trouvez en page 2.

Chère Josie,

J'essaie de travailler avec une grille fine mesh droite flexible. Je n'ai pas de problème pour ciseler le dessin, mais lorsque je retourne la grille et la place sur le tapis de perforation, je ne vois pas les parties ciselées suffisamment clairement pour perforer correctement.

Pouvez-vous me donner des astuces ?

Kathy Round, Aycliffe Village, Co.Durham

Bonjour Kathy,

Je trouve également difficile de voir au travers de la grille fine. Donc, je retire le parchemin de la grille, je le retourne et le fixe de nouveau en alignant les trous. Pour faire plus simple, buttez le bord du parchemin contre le bord de la grille lorsque vous l'attachez la première fois, puis utilisez votre adhésif pour réaliser une « charnière » autour d'un des bord de la grille. Lorsque vous aurez réalisé tout votre ciselage ou votre piquage sur la grille vous serez à même de retourner la grille et de tourner la feuille autour, vous pouvez alors aligner bien plus facilement les points ou les perforations que vous avez déjà réalisé, avec les trous de la grille. Aucune importance que vous commenciez par le ciselage ou le piquage, cela fonctionne dans les deux sens, bien sur si vous ciselez en premier, vous pouvez toujours perforer les points de ciselage malencontreux !

Rose jaune par Jenny Eggleton

Travailler sur un papier parchemin de couleur peut s'avérer périlleux, voici une rose d'un jaune tonique en Pergaliners sur papier parchemin noir.

Matériel nécessaire

Votre trousse de base, plus :

Pergamano

Papier parchemin flex

Vellum noir

Multi grille n°13

Pergaliners

Perga glue

Plus

Table lumineuse

Perforatrice d'angle

Fil doré et aiguille

Strass dorés

Paillettes ultra fine

Tracer

Placez le papier parchemin noir sur le patron et posez le tout sur la table lumineuse ou si vous utilisez du carbone blanc, placez celui-ci en sandwich entre le papier et le patron, le patron dessus. Si vous utilisez du carbone, tracez sur le patron avec le stylo pour ciselage bille extra fine. Ne tracez rien si vous travaillez sur la table lumineuse.

Mise en couleur

Pour réaliser la première couche, appliquez un voile léger de Pergaliners B1 (blanc) sur tous les pétales. Travaillez chaque pétale avec précaution, en suivant bien les courbes de forme. Déposez la seconde couche avec B8 (jaune) en repartant par-dessus le blanc dans la même direction.

À la base de chaque pétale, ajoutez un peu de B9 (orange) pour ombrer, puis ajoutez un peu de B13 (rouge foncé), pour l'ombre foncée. Repassez sur tous les pétales avec B1 pour créer la « fleur ». Utilisez B7 (vert clair) un peu de B15 (vert olive) et un peu de B13 (rouge foncé) pour colorer les feuilles.

Finition

Déposez un peu de perga glue sur le revers des pétales et ajoutez un peu de paillettes. Laissez sécher avant de perforer et de découper l'extérieur du cinquième rang de la multi grille 13. (10,5 cm de diamètre). NB : perforez également le sixième rang pour la couture.

Sur le papier parchemin flex noir, cisez et perforez tous les motifs suivant patron sur la grille 13 du cinquième au neuvième rang. Découpez le rang extérieur (10,5 cm) et le rang neuf (le plus petit 7 cm). Coudre ensemble le papier parchemin flex et le vellum en utilisant les perforations du sixième rang, avec un fil doré.

Collez les deux épaisseurs au centre de la carte pliée. Ajoutez le nœud doré.

Perforez 4 angle avec la perforatrice dans le papier parchemin flex et 4 dans le vellum. Utilisez les motifs de la multi grille pour ajouter du ciselage sur les angles. Pour chaque angle, coller un coin en parchemin flex sur un coin en vellum.

Ajoutez des strass dorés aux quatre angles et au centre du nœud.

Vase chinois par Ji Hong

Ce magnifique dessin oriental a été créé uniquement à partir de techniques de ciselage.

Matériel nécessaire

Votre trousse de base, plus :

Pergamano

Cross de hockey

Perga glue

Plus

Tapis de ciselage

Tapis de perforation

Tracer

Fixez le parchemin sur le patron et tracez tout le motif avec un crayon blanc.

Ciseler

Retournez le parchemin et ciselez la bordure avec les stylos pour ciselage petite et grosse bille.

Ciselez les fleurs, le vase et le ruban avec le stylo petite bille puis de nouveau avec la grosse bille et la cross de hockey.

Piqueter

Placez le parchemin sur un carton ou un morceau de papier de verre et utilisez le poinçon 1 aiguille pour piqueter le calice et le cœur de la fleur.

Perforer

Travailler l'extérieur de la bordure avec le poinçon 2 aiguilles

Découper

Découpez les perforations deux aiguilles avec les ciseaux ou les pincettes cutter.

Finitions

Découpez un morceau de carte de couleur à dimension et fixez le projet terminé dessus avec perga glue.

Retour aux sources Par Sue McGuirk

Vous êtes nouveau dans ce loisir ? Vous n'avez aucune idée par où commencer et quels outils utiliser ? Dans les mois à venir, nous espérons vous encourager à essayer ce merveilleux loisir en utilisant un nombre d'outils réduits.

Lorsque vous voyez le nombre d'outils et de grilles disponibles sur le marché, vous vous êtes probablement senti un peu dépassé et pas très sûr ce qui était finalement indispensable pour débiter. Il existe des kits qui comprennent un équipement de base tel que l'encre, le porte plume, un stylo pour ciselage et un poinçon ainsi qu'un tapis de perforation/ciselage, ils sont un investissement idéal pour vous qui débutez, puisque tout est dans la boîte. C'est également un peu moins cher que d'acheter les outils individuellement, mais vous apercevrez rapidement que le poinçon 1 aiguille, bien qu'il fasse le travail, est un peu laborieux lorsque vous commencez à travailler sur des projets un peu plus délicats comme les dentelles.

La tenue du porte plume, et l'apprentissage de son utilisation peut se révéler un peu périlleux lorsque vous ne l'avez jamais utilisé. C'est pour cette raison que je tends à conseiller un crayon blanc plutôt que l'encre. Il est plus conciliant et si vous faites une erreur, vous pouvez toujours gommer. J'utilise un crayon aquarellable blanc que je peux tailler bien pointu à l'aide d'un bon taille crayon.

Si vous ne souhaitez pas acheter un kit, alors le minimum d'outils que je conseille à tout un chacun pour débiter dans le loisir du parchemin est un crayon blanc pour tracer, un poinçon 1 pointe, 2 pointes et 4 pointes. Vous pouvez reproduire la plupart des patrons en n'utilisant que ces quelques outils. Vous aurez également besoin de stylos pour ciselage petite, moyenne et grosse bille, ainsi que d'un tapis de ciselage/perforation. Le tapis doit faire au minimum 1 cm d'épaisseur afin que les pointes des poinçons-ainsi que votre surface de travail – ne soient pas endommagés. De plus, vous aurez besoin d'adhésif léger que vous utiliserez pour maintenir provisoirement en position votre parchemin sur le patron au moment de tracer et de perforer, une règle métallique et un cutter de précision, ainsi que de ciseaux ou pincettes cutter avec des pointes très fines et légèrement incurvées au bout.

Cet équipement fait partie de ce que l'on nomme « trousse de base », indiqué à l'intérieur de la première de couverture de ce magazine, et chaque patron vous indiquera si vous avez besoin de matériel supplémentaire en addition de ce kit. Si rien d'autre n'est mentionné, alors assurez vous d'avoir au moins les outils listés précédemment.

Étiquette cadeau ou support pour carte par Sue McGuirk

Matériel nécessaire

Crayon blanc

Poinçon 1 aiguille

Stylo pour ciselage petite bille

Stylo pour ciselage bille moyenne

Règle en fer

Cutter de précision

Avant de commencer

Il est plus aisé de travailler sur le patron en réalisant une copie au préalable, ce qui vous permet de le poser sur une surface plane et de ne pas abîmer votre page, ou vos outils, lors de la perforation. Il est également judicieux de frotter l'arrière de la feuille de parchemin avec une lingette adoucissante pour sèche ligne ou papier cuisson (type papier de boucher, avec une face paraffinée), ce qui aidera vos stylos pour ciselage à glisser sur le parchemin sans faire de traces.

Puis, vous utiliserez un morceau d'adhésif léger que vous placerez sur le haut du papier parchemin pour le fixer sur le patron temporairement. Assurez vous de laisser suffisamment de papier après la ligne de pliure, sur la gauche, afin que lorsque vous pliez la carte, que la partie arrière ne soit pas plus courte que la partie avant.

Tracer

Allongez le parchemin et le patron sur une surface dure et tracez tout le dessin, texte et contour de la carte inclus, avec le crayon blanc. Il n'est pas nécessaire de tracer les petits points noirs puisqu'il s'agit de perforations. Vérifiez que vous avez bien tracé tous les motifs en glissant un morceau de papier de couleur foncée entre le parchemin et le patron, cela mettra en évidence les parties que vous pourriez avoir oublié.

Perforation (léger)

Placez le parchemin et le patron sur un tapis de piquage et utilisez le poinçon 1 aiguille pour perforer légèrement tous les points noirs. Lorsque vous utilisez des poinçons, maintenez les bien à la verticale et pressez doucement mais fermement afin que les aiguilles transpercent le papier. Si vous percez trop profondément à ce stade, alors vous prenez le risque d'endommager le papier au moment du ciselage/embossage. Vous pouvez à présent retirer le parchemin du patron en retirant l'adhésif.

Ciseler/embosser

Le ciselage est généralement pratiqué sur l'arrière du papier parchemin, sauf indications contraires.

Astuce : le papier parchemin se détend lorsque vous le cisez. Cependant, il est important de ne pas trop appuyer trop fort avec les stylos pour ciselage, car cela accélérera le processus de blanchiment et vous prenez le risque de faire craquer le papier. Les outils doivent être utilisés avec une pression minimum et le ciselage se pratiquer par étapes, en laissant reposer le papier parchemin entre deux phases.

Sur l'arrière du parchemin, avec une règle métallique et le stylo pour ciselage bille moyenne, cisez les bords droits de la carte. Déplacez l'outil d'un bout à l'autre de la ligne dans un mouvement fluide. Répétez l'opération plusieurs fois, suffisamment pour amener le papier à blanchir. Utilisez maintenant la bille moyenne pour ciseler le reste du motif tracé. Cisez en blanc les petites formes ovales dans la bordure et le centre des fleurs. Ciseler en blanc signifie remplir complètement une forme.

Retournez le papier parchemin sur l'avant et vérifiez que vous avez bien tout cisé. S'il reste des marques de crayon vous pouvez les gommer doucement avec un crayon gomme. Laissez le papier

reposer environ une demi-heure. Lorsque vous reviendrez, vous devrez répéter les mêmes opérations mais avec un stylo bille cette fois, cela rendra le travail plus blanc.

Sur l'avant du papier parchemin, ciselez légèrement les pétales avec le stylo bille moyenne, pour que le parchemin passe du gris au blanc. Ciselez des pointes des pétales vers le centre de la fleur.

Perforer

Perforez à nouveau les trous réalisés plus tôt avec le poinçon 1 aiguille, cette fois en appliquant d'avantage de pression afin d'aller jusqu'au bout de l'aiguille.

Piquetage

Cette technique utilise un poinçon 1 aiguille pour réaliser un fond de petits points. Placer le parchemin face avant sur un morceau de carton, sur une surface dure. Prendre le poinçon 1 aiguille et tout en le maintenant bien vertical, appliquer un mouvement de piquetage rapide dans le cœur des fleurs précédemment ciselés. Assurez vous de bien remplir toute la surface en allant jusqu'aux bords du cercle.

Finitions

Pliez le parchemin en deux le long de la pliure. Pliez une carte assez grande pour réaliser un encart et couvrir l'avant avec le papier de votre choix. Appliquez une bande étroite d'adhésif double face, près de la pliure, sur l'arrière de la carte, et l'insérer dans la carte en parchemin, maintenir ensemble.

Astuce : l'adhésif double face se voit bien moins sur une carte blanche que sur n'importe quelle autre couleur.

Assurez-vous que la carte soit fermée et utilisez une règle métallique et un cutter de précision pour découper autour de vos lignes précédemment ciselées, en haut, en bas et sur le côté droit, au travers de toutes les épaisseurs.



M105, animaux de la forêt

Ria van der Ploeg a déjà réalisé 2 M séries pour Pergamano. Les deux furent un grand succès et nous sommes très heureux que Ria crée de nouveaux dessins ! Ce magazine traite des animaux de la forêt. Ria est connue pour ces peintures réalistes et ce magazine vous en montrera encore davantage. Êtes-vous prêts pour un défi de peinture ? Alors ce magazine est définitivement quelque chose pour vous ! Vous y trouverez les descriptions de travail, des exemples en couleur et les patrons des projets. (20 pages, instructions en anglais, hollandais, allemand, français).

CODE 82015

Retrouvez les créations de Ria van der Ploeg : M80 et M87

Pinceau rond n°2

Le pinceau rond est un pinceau avec une forme arrondi et il est de fait idéal pour les détails de peinture. Il s'agit d'un produit de qualité, en poils de belette et tous les types de peinture et d'encre peuvent être appliqués au parchemin avec ce pinceau. Ce pinceau s'adapte à différentes techniques de peinture. Emballé individuellement.

CODE 11431

Papier à motifs baisers de papillons
Papier parchemin baisers de papillons

Cette collection de papier inclus 10 feuilles différentes de papillons, arabesques et décors. Le papier parchemin décoré et le papier à motif s'utilise très facilement, par exemple pour la base de votre carte. En combinaison des multi grille 31, 32 et 33 vous réaliserez quelque chose de vraiment spécial à chaque carte.

Reportez vous page 6 pour une création de carte avec la nouvelle collection Baisers de papillons !

CODE 62591

CODE62592

Dessin et création : professeur certifié Pergamano Ria van der Ploeg

Tête de renard

Matériel nécessaire :

- Papier parchemin (61406), papier parchemin vert feuille (61587), cartonnnette noire
- Stylos pour ciselage : bille extra fine acier (10072), petite bille acier (10011), crosse de hockey (10001)
- Poinçons : 2 aiguilles (10261), demi-carré (10214)
- Crayons dorso couleurs naturelles (21444)

Généralités

La carte est en cartonnette noire. Deux feuillets supplémentaires sont fixés à la carte. Le 1^{er} feuillet, avec la peinture est en papier parchemin ordinaire. Le 2nd feuillet est en papier parchemin vert feuille.

Étape 1

Tracez au crayon blanc : tout le patron.

Étape 2

Réalisez une couche de base avec la technique sèche aux pergaliners. Veuillez noter : les couleurs ne sont pas appliquées toutes en une fois, mais couche après couche, très fines jusqu'à obtention du résultat final. B2, B1, B3, B9 et autour des yeux un peu de B13. Frotter ensuite les couleurs avec un morceau de coton.

Étape 3

Peindre avec pergaliners technique humide. Tête de renard : A17, A2, A17+A20 mélangés (=brun clair). A1+A3 mélangés (=gris). Les yeux du renard : A3 : le contour et les pupilles. A17, A19 : le reste des yeux. Le nez du renard : A3.

A1 : point lumineux sur le nez. A20 : le reste du nez (pour l'adoucir un peu). A11+A20 mélangés : le haut du nez. Le ventre et la gorge du renard : A1, A3, A17 (mélangez ces 3 couleurs pour réaliser un gris et un brun clair).

Étape 4

Sur l'arrière : avec dorso noir autour du renard. Perforez avec le poinçon demi-carré suivant patron sur le deuxième feuillet. Perforez avec le poinçon 2 aiguilles autour des feuilles.

Étape 5

Ciselez avec les stylos pour ciselage bille extra fine t crosse de hockey : les feuilles dans la bordure. Avec le stylo pour ciselage petite bille : les bandes dans les perforations demi-carrées. Avec la crosse de hockey : la tête du renard (selon votre goût).

Étape 6

Découpez le 2nd feuillet le long des perforations deux aiguilles. Découpez l'intérieur du second feuillet le long des perforations demi-carrées. Pliez la carte. Découpez le 1^{er} feuillet à dimensions. Collez le 1^{er} feuillet derrière le second avec perga glue. Collez les deux feuillets supplémentaires sur la carte noire avec des petits points de perga glue.

Dessin et création : professeur certifié Pergamano Nettie Kramer

Nature morte

Matériel nécessaire :

- Papier parchemin (61406), papier parchemin dégradé fuchsia (61584)
- Tinta : blanc (21201)
- Pergaliners (21452)

- Stylos pour ciselage : stylos fin (10031), bille extra fine (10071), bille extra fine acier (10072), petite bille (10011), grosse bille (10021), crosse de hockey (10001)
- Poinçons : 1 aiguille (10241), 2 aiguilles (10261)
- Multi grille 13 (31423)

Généralités

Ce projet se compose de 3 épaisseurs. La 1^{ère} et la 2^{ème} sont en papier parchemin ordinaire et la 3^{ème} en papier parchemin dégradé fuchsia. La bordure est réalisée sur la 1^{ère} épaisseur, la peinture sur la 2^{ème}.

Étape 1

Tracez à la tinta blanc : l'ovale sur la 1^{ère} épaisseur.

Étape 2

Peindre avec les perga liners sur la 2^{ème} épaisseur : B1, B11, A12, A3, A1 : les fleurs roses. B9, B13, A12, A17, A3 : les fleurs jaunes. B5, A8 : les fleurs violettes. B5, A4 : les fleurs bleues. B13,, A2, A17 : les fleurs rouge foncé. B1, B8, A1+A12+une pointe de A3 mélangés : les roses. B9, A18, A3 : les abeilles. A17, A3, A1 : les brindilles. B15, A16, A15, A17, A2, A3 : les feuilles et les tiges. B1, B14, A9, A6, A1 : le pot d'eau. A4 : l'ombre du pot d'eau. A3 : l'ombre derrière le pot d'eau.

Étape 3

Ciselez avec le stylo stylos fin : la bordure, les antennes des papillons dans la bordure. Avec le stylo bille extra fine : les brindilles, les pistils des fleurs rouges et roses. Avec le stylo petite bille : les fleurs rouge foncé, jaune, violettes, bleue, les tiges des fleurs. Avec le stylo grosse bille : les fleurs jaunes, roses, les abeilles et la bordure d'ovale. Avec la crosse de hockey : les roses, les feuilles des fleurs, le pot d'eau. Avec le stylo bille extra fine acier sur multi grille 13 : petits motifs dans la bordure.

Étape 4

Piquez avec le poinçon 1 aiguille : les corps des papillons dans la bordure. Perforez avec le poinçon 2 aiguilles : la bordure sur la 1^{ère} épaisseur de papier parchemin suivant patron. Découpez les perforations 2 aiguilles. Découpez la 2^{ème} épaisseur de papier parchemin, un peu plus grand que l'ovale de la 1^{ère} épaisseur de papier parchemin.

Étape 5

Collez la 2^{ème} épaisseur de parchemin derrière la 1^{ère} avec perga glue. Derrière la 2^{ème} épaisseur, collez le papier parchemin dégradé fuchsia.

Papillons à pois

Dessin et création : Maître professeur Linda Williams

Matériel nécessaire :

- Papier parchemin (61406), papier à motifs baisers de papillons (62591), papier parchemin baisers de papillons (62592), cartonnnette blanche
- Multi grille 31 (31440)

- Tampons transparents baisers de papillons fond (41920), tampons transparents baisers de papillon (41921)
- Stazon noire
- Perga couleurs exclusive (21432)
- Stylos pour ciselage : bille extra fine (10071), petite bille (10011), grosse bille (10021)
- Poinçons (10241)
- Ruban d'organza (longueur 20 cm, largeur 2.5 cm)
- Ruban d'organza avec des cœurs (longueur 20 cm)
- Strass
- Coussinets double face
- 4 attaches parisiennes roses et 4 vertes

Étape 1

Tamponnez le fond d'arabesques et deux papillons séparés sur une feuille de papier parchemin ordinaire. Peindre les papillons avec les perga couleurs et un pinceau. Ciselez les arabesques et les points sur les papillons.

Étape 2

Découpez deux carrés dans l'impression de fond arabesques de 6,8 x 6,8 cm. Placez les papillons peints sur les papillons correspondants sur la multi grille 31, percez le contour avec le poinçon 1 aiguille et découpez.

Étape 3

Découpez comme suit : cartonnnette blanche – carte pliée 17,8 x 10cm ; papier parchemin papillons rose 17,8 x 11,5cm ; papier à motifs vert à pois 7,8 x 7,8 cm ; papier à motifs rose à pois 7,8 x 7,8 cm ; papier à motifs vert uni 6,8 x 6,8 cm ; papier à motifs rose uni 6,8 x 6,8 cm ; bande arabesques roses 19 cm de long.

Étape 4

A l'aide des attaches parisiennes, montez ensemble le carré de fond tamponné sur le carré de papier vert puis sur le carré de papier vert à pois. Faire de même avec les papiers roses. Marquez un pli sur le côté long de 1.5cm du papier parchemin papillons roses et utilisez un morceau d'adhésif double face sur l'arrière, collez à la cartonnnette blanche. Collez la bande de papier arabesques roses prêt de la pliure, en rabattant les bouts à l'intérieur de la carte. Recouvrir avec le ruban et fixez à l'intérieur comme précédemment.

Collez des coussinets adhésifs derrière les carrés préparés.

Étape 5

Avec perga glue, collez les papillons et ajoutez un nœud sur le haut de la carte. Ajoutez des strass selon votre goût.

Dessin et création ;; professeur certifié Pergamano Lian Qualm

Carte de printemps

Matériel nécessaire :

- Papier parchemin flex (61450), vellum noir (62536)
- Tinta : blanche (21201)
- Stylos pour ciselage : ombreur 0.8 mm (10003), ombreur 1 mm (10004), ombreur 1.2 mm (10005), bille extra fine (10071), petite bille (10011), grosse bille (10021)
- Poinçons : 1 aiguille (10241), 2 aiguilles (10261), goutte (10228)
- Strass adhésifs

Généralités

La carte extérieure est réalisée en papier parchemin flex, l'encart en vellum noir.

Étape 1

Tracez la pliure avec le crayon blanc. Avec Tinta blanc : le patron. Perforez légèrement avec le poinçon goutte suivant patron.

Étape 2

Ciselez avec les stylos ombreurs 0.8 mm, 1.0 mm et 1.2 mm : les grandes fleurs. Avec les stylos petite bille et bille extra fine : les feuilles, les petites fleurs. Avec le stylo grosse bille : les cercles (très léger). Avec les stylos grosse bille et petite bille : les motifs dans les perforations goutte.

Étape 3

Piquetez avec le poinçon 1 aiguille : les cercles. Perforez profondément avec le poinçon goutte dans les perforations existantes. Avec le poinçon 2 aiguilles : suivant patron. Découpez ces perforations.

Étape 4

Pliez la carte extérieure. Perforez avec le poinçon 2 aiguilles le long du contour de la carte (au travers des 2 épaisseurs). Découpez le long de ces perforations. Pliez la carte intérieure. Collez les deux ensemble avec un morceau d'adhésif double face. Collez un strass au centre de la carte.

Titre

Un peu de chance par Tina Heron

Présentation

Ce projet est destiné au mariage d'un ami. Les couleurs peuvent être changées pour correspondre à l'occasion. C'est un patron simple dont on est sûr qu'il plaira au destinataire, et suffisamment robuste pour faire face aux manipulations le jour des noces.

Matériel nécessaire

Votre trousse de base, plus :

PCA

Stylo mega soleil

Stylo grand soleil

Poinçon grand demi-cercle

Poinçon grande marguerite

Plus

Peinture dorée

Peinture irisée rose

Pinceau fin

Attaches parisiennes

Ruban

Colle silicone

Préparation

Tracez et découpez deux fers à cheval et 20 cm de ruban. Collez les deux fers ensemble avec le ruban entre les deux parties.

Tracer

Tracez les fers à cheval et les croisillons avec la peinture dorée et le pinceau fin.

Perforer

Utilisez le poinçon grand demi-cercle pour perforer légèrement autour de la forme. Puis, avec le poinçon grande marguerite, percez légèrement les intersections du quadrillage.

Ciseler/embosser

Ciselez/embossez l'intérieur du quadrillage avec les stylos soleil. Utilisez le stylo bille moyenne pour ciseler/embosser le bord festonné.

Perforer

Perforez profondément les intersections avec le poinçon marguerite et percez de nouveau la bordure festonnée en séparant les perforations.

Découper

Découpez les marguerites avec précaution. Travaillez les fers à cheval en deux fois afin que l'objet puisse être regardé des deux côtés. Pour l'attacher à la carte intérieure, placez des petits points de colle silicone au centre des soleils ciselés/embossés.

Les fleurs

Chaque fleur est constituée de 6 épaisseurs, vous aurez donc besoin de deux de chaque taille pour réaliser une fleur. Les fleurs sont peintes avec la peinture rose irisée. Je n'ai pas utilisé une méthode de peinture traditionnelle, mais je suggère que chaque pétale soit peint dans la même direction.

Tracer

Utilisez le stylo micro bille pour tracer les fleurs. Les découper avec des ciseaux droits.

Peinture

Peindre les fleurs. Ne vous souciez pas si elles gondolent, elles reviendront en place au séchage.

Ciseler/embosser

Ciselez les fleurs avec le stylo mega bille. Sur l'envers, ciselez la pointe des pétales, puis sur le côté droit, ciselez/embossez le centre de la fleur. Superposez les épaisseurs de fleurs en décalant les pétales et fixez avec une attache parisienne. Utilisez la colle silicone pour fixer les fleurs sur les fers à cheval.